



АДМИНИСТРАЦИЯ МУНИЦИПАЛЬНОГО ОБРАЗОВАНИЯ
ГОРОД-КУРОРТ ГЕЛЕНДЖИК

ПОСТАНОВЛЕНИЕ

от 06.05.2022

№ 959

г. Геленджик

Об утверждении перечня схем размещения зарядных станций (терминалов) для электротранспорта, размещение которых может осуществляться на землях или земельных участках, находящихся в муниципальной собственности, без предоставления земельных участков и установления сервитутов в границах муниципального образования город-курорт Геленджик

Руководствуясь пунктом 3 статьи 39.36 Земельного кодекса Российской Федерации, постановлением Правительства Российской Федерации от 3 декабря 2014 года №1300 «Об утверждении перечня видов объектов, размещение которых может осуществляться на землях или земельных участках, находящихся в государственной или муниципальной собственности, без предоставления земельных участков и установления сервитутов» (в редакции постановления Правительства Российской Федерации от 12 ноября 2020 года №1816), постановлением главы администрации (губернатора) Краснодарского края от 6 июля 2015 года №627 «Об установлении Порядка и условий размещения объектов на землях или земельных участках, находящихся в государственной или муниципальной собственности, без предоставления земельных участков и установления сервитута, публичного сервитута на территории Краснодарского края» (в редакции постановления главы администрации (губернатора) Краснодарского края от 2 февраля 2022 года №30), статьями 8, 38 Устава муниципального образования город-курорт Геленджик, постановляю:

1. Утвердить перечень схем размещения зарядных станций (терминалов) для электротранспорта, размещение которых может осуществляться на землях или земельных участках, находящихся в муниципальной собственности, без предоставления земельных участков и установления сервитутов в границах муниципального образования город-курорт Геленджик (прилагается).

2. Опубликовать настоящее постановление в печатном средстве массовой информации «Официальный вестник органов местного самоуправления муниципального образования город-курорт Геленджик» и разместить на официальном сайте администрации муниципального образования город-

курорт Геленджик в информационно-телекоммуникационной сети «Интернет»
(www.gelendzhik.org).

3. Постановление вступает в силу со дня его официального опубликования.

Глава муниципального образования
город-курорт Геленджика



А.А. Богодистов

Приложение

УТВЕРЖДЕН

постановлением администрации
муниципального образования

город-курорт Геленджик

от 05.05.2022 № 959

СПИСОК

схем размещения зарядных станций (терминалов) для электротранспорта, размещение которых может осуществляться на землях или земельных участках, находящихся в муниципальной собственности, без предоставления земельных участков и установления сервитутов в границах муниципального образования город-курорт Геленджик

1. Текстовая часть

Порядковый номер объекта	Адресный-ориентир — место размещения объекта (ов) или наименование (описание) территории, на которой предполагается размещение объекта (ов), кадастровый номер земельного участка (в случае наличия)	Вид объекта (ов), предполагаемых к размещению на соответствующей территории, и их необходимое количество	Площадь территории, на которой планируется размещение объекта (ов), размеры объекта	Примечание
1	Краснодарский край, г. Геленджик, ул. Луначарского, 171А	Пункт «быстрых» электроразрядных станций для электротранспорта	72 кв.м	
2	Краснодарский край, г. Геленджик, ул. Ходенко, 1А	Пункт «быстрых» электроразрядных станций для электротранспорта	24 кв.м	Земельный участок расположен в границах муниципального земельного участка 23:40:0410029:157

3	Краснодарский край, г.Геленджик, ул.Новороссийская, 166	Пункт «быстрых» электрозарядных станций для электротранспорта	24 кв.м	
4	Краснодарский край, г.Геленджик, ул.Луначарского, 6г	Пункт «быстрых» электрозарядных станций для электротранспорта	24 кв.м	
5	Краснодарский край, г.Геленджик, ул. Ленина, 18а парковка Буревестник	Пункт «быстрых» электрозарядных станций для электротранспорта	24 кв.м	
6	Краснодарский край, г.Геленджик, ул.Грибоедова, 5	Пункт «быстрых» электрозарядных станций для электротранспорта	24 кв.м	Земельный участок расположен в границах муниципального земельного участка 23:40:0403031:130

Размещение объектов электрозарядной инфраструктуры в границах автомобильных дорог общего пользования местного значения осуществляется в соответствии с СП 59.13330.2020 «Доступность зданий и сооружений для маломобильных групп населения», ГОСТ Р 52766-2007 «Дороги автомобильные общего пользования, элементы обустройства. общие требования», СП 42.13330.2016 свод правил «Градостроительство. Планировка и застройка городских и сельских поселений» без заужения конструктивных элементов автомобильных дорог (трогуаров, автомобильных парковок) до параметров менее нормативных.

Места для остановки и стоянки автомобилей обозначаются в соответствии с требованиями ГОСТ Р52289-2019 «Технические средства организации дорожного движения. Правила применения дорожных знаков, разметки, светофоров, дорожных ограждений и направляющих устройств».

Объекты электрозарядной инфраструктуры обустройства в соответствии с требованиями ГОСТ МЭК 61851-2013 «Система токопроводящей зарядки электромобилей. Часть 1. Общие требования».

Объект 1

Земельный участок для размещения зарядных станций (терминалы) для электротранспорта по адресу: Краснодарский край, г.Геленджик, ул.Луначарского, 171А

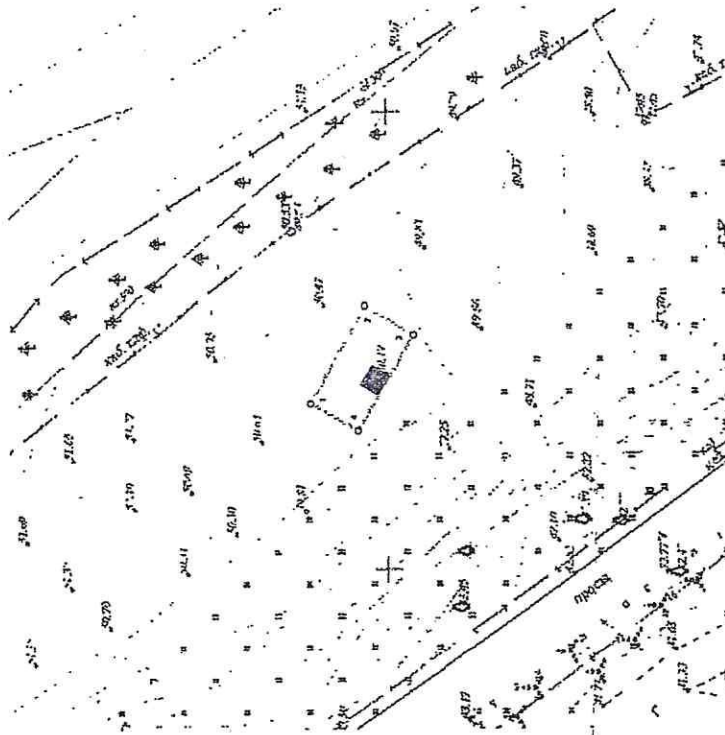
Ведомость координат в МСК-23 (зона 1)

№ точки	Координаты (м)	
	X	Y
1	428858.32	1305068.32
2	428852.38	1305078.74
3	428847.16	1305075.77
4	428853.10	1305065.34

Площадь земельного участка: 72 кв.м.

Условные обозначения:

 - электро - зарядная станция (ЭЗС)



Масштаб 1:500

Объект 2

Земельный участок для размещения зарядных станций (терминалы) для электротранспорта по адресу: Краснодарский край, г.Геленджик, ул.Ходенко, 1А

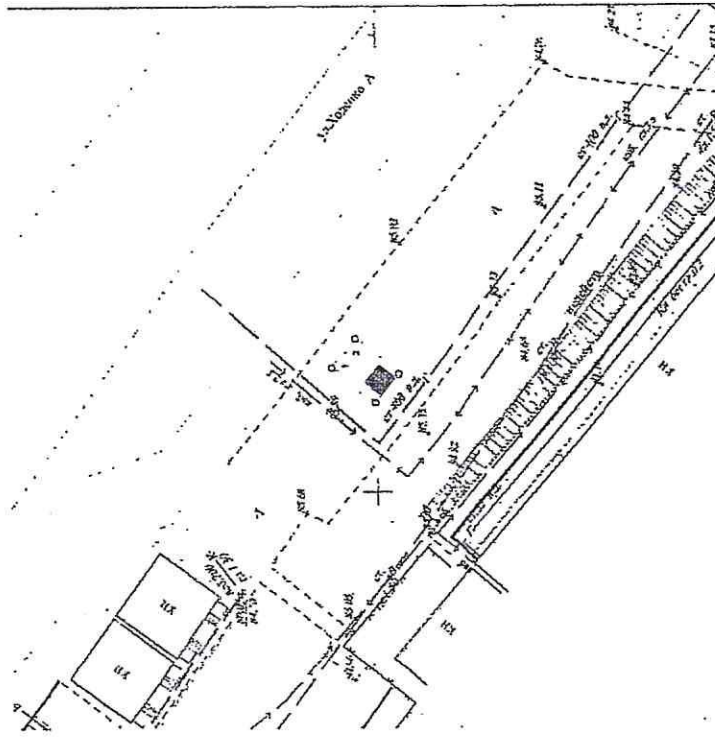
Ведомость координат в МСК-23 (зона 1)

Площадь земельного участка		Координаты (м)	
№ точки	X	Y	
1	426400.20	1308759.90	
2	426404.85	1308763.69	
3	426397.67	1308763.00	
4	426397.67	1308763.00	

Площадь земельного участка: 24 кв.м

Условные обозначения:

■ - электро - зарядная станция (ЭЗС)



Масштаб 1:500

Объект 4

Земельный участок для размещения зарядных станций (терминалы) для электротранспорта по адресу: Краснодарский край, г.Геленджик, ул.Луначарского, б/г

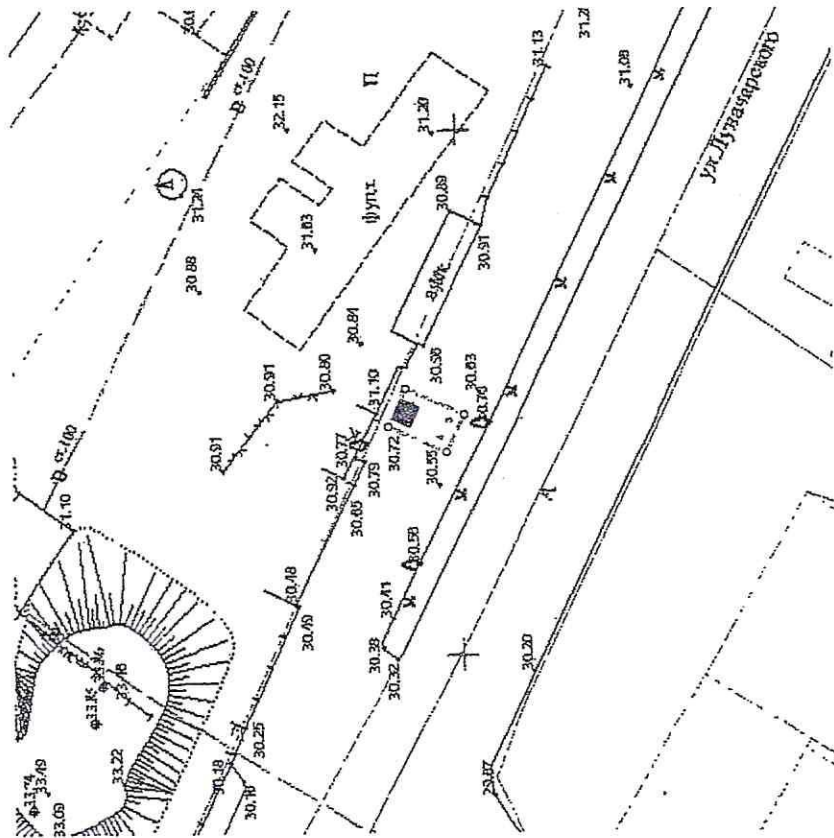
Ведомость координат в МСК-23 (зона 1)

Площадь земельного участка		Координаты (м)	
№ точки	X	Y	
1	425206.08	1308843.46	
2	425204.43	1308847.10	
3	425198.96	1308844.62	
4	425200.62	1308840.98	

Площадь земельного участка: 24 кв.м

Условные обозначения:

■ - электро - зарядная станция (ЭЗС)



Объект 5

Земельный участок для размещения зарядных станций (терминалы) для электро транспорта по адресу: Краснодарский край, г.Геленджик, ул. Ленина, 18а парковка Буревестник

Ведомость координат в МСК-23 (зона 1)

Площадь земельного участка		Координаты (м)	
№ точки	X	Y	
1	425361.41	1307751.37	
2	425358.02	1307749.26	
3	425354.85	1307754.35	
4	425354.85	1307754.35	

Площадь земельного участка: 24 кв.м.

Условные обозначения:

 - электро - зарядная станция (ЭЭС)



Масштаб 1:500

Объект 6
 Земельный участок для размещения зарядных станций (терминалы) для электротранспорта по адресу: Краснодарский край, г.Геленджик, ул.Грибоедова, 5

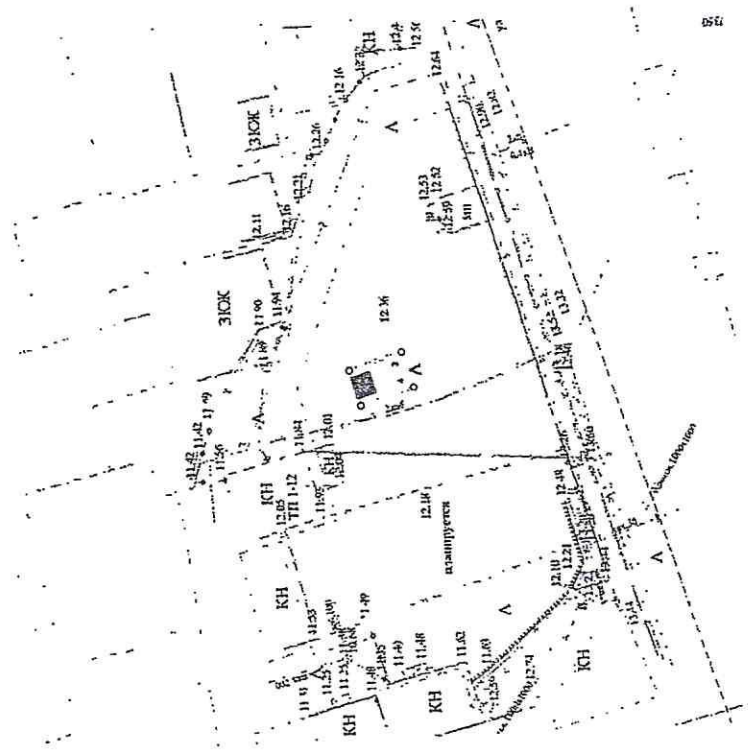
Ведомость координат в МСК-23 (зона 1)

Площадь земельного участка		Координаты (м)	
№ точки	X	Y	
1	424444.79	1307308.49	
2	424445.95	1307312.32	
3	424440.21	1307314.06	
4	424439.05	1307310.23	

Площадь земельного участка: 24 кв.м

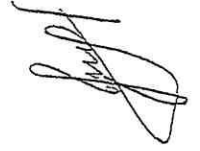
Условные обозначения:

 - электро - зарядная станция (ЭЗС)



Масштаб 1:500

Начальник управления земельных отношений администрации
 муниципального образования город-курорт Геленджик



И.О. Исайко